



Lettre de rentrée

Le 12 septembre 2024

Mesdames et Messieurs les professeurs de portugais,

Chères et chers collègues,

Nous espérons que vous avez passé d'agréables vacances et que vous abordez cette nouvelle année scolaire avec enthousiasme et sérénité. Nous souhaitons la bienvenue à tous les nouveaux professeurs stagiaires et contractuels, et leur souhaitons de s'épanouir dans leurs nouvelles fonctions. Nous remercions sincèrement les collègues qui ont accepté des missions de tutorat et de formation ainsi que ceux qui reçoivent les étudiants du Master Meef portugais ou participent à l'organisation des différents concours de recrutement. Nous vous remercions tous pour la qualité de votre travail au quotidien dans les classes et de votre engagement constant au service de la promotion de la langue portugaise et des cultures lusophones.

Pour toutes et tous, nous espérons une année de travail fructueuse et enrichissante au service de la réussite des élèves et de leur épanouissement personnel.

Nous nous maintenons, bien entendu, à votre écoute et restons disponibles pour vous épauler tout au long de l'année et soutenir vos initiatives pédagogiques. Cette lettre de rentrée nous permet de partager avec vous quelques points saillants qui, nous l'espérons, vous seront utiles.

Concours de recrutement : Capes et Agrégation

Nous encourageons les professeurs contractuels à s'inscrire à un concours de recrutement en fonction de leur situation afin de valoriser leurs compétences et obtenir un statut plus stable. Les inscriptions aux concours de recrutement d'enseignants pour la session 2025 auront lieu au mois d'octobre.

Parcours de l'élève et promotion de la langue

Informar les élèves et leurs familles de la possibilité de poursuivre l'étude du portugais reste une priorité. Les liaisons inter-degrés écoles-collèges et collèges-lycées, que vous avez engagées ces dernières années, doivent être poursuivies et intensifiées. Avec l'accord de vos chefs d'établissement, il convient de maintenir le contact avec vos collègues en amont et en aval afin de garantir la continuité dans les apprentissages. Nous avons élaboré une carte géolocalisée [des collèges et des lycées qui proposent le portugais en France Métropolitaine](#) et en [Outre-mer](#) pour vous aider à établir ces liens et à construire des projets. N'hésitez pas à revenir vers nous si votre établissement n'y figure pas.

En partenariat avec le ministère de l'Éducation nationale, l'Instituto Camões a élaboré [un flyer](#) et une [vidéo de promotion](#) pour l'enseignement du portugais de l'école élémentaire jusqu'à l'enseignement supérieur. N'hésitez pas à prendre contact avec la [Coordination de l'Enseignement du portugais en France](#) en adressant un mail à cepe.franca@camoes.mne.pt afin de vous procurer ces outils de promotion. Il en existe d'autres que vous trouverez sur les sites disciplinaires.

Le portugais au service de la réussite des élèves

Notre discipline participe largement à l'ouverture sur le monde. Ainsi, les mobilités, qu'elles soient physiques ou virtuelles, trouvent naturellement leur place dans la démarche pédagogique de l'enseignant de portugais. Dans la foulée des formations organisées en 2023-2024 ([eTwinning – Erasmus](#)) nous vous encourageons à vous inscrire

dans différents types de mobilités et vous soutenons dans vos projets. Des tutoriels ([tuto 1](#) & [tuto 2](#)) destinés à vous accompagner dans la prise en main de la plateforme ESEP sont toujours consultables. Vous pouvez également retrouver les informations nécessaires à [l'organisation](#) de sorties et de voyages scolaires.

En participant à différentes manifestations en lien avec la riche actualité du monde lusophone et avec le projet de votre établissement, les priorités nationales et académiques, mais aussi internationales, vous faites du portugais un levier de réussite pour vos élèves. Nous vous invitons à nous indiquer sur la fiche effectifs quelles actions vous comptez mener cette année.

La Semaine des langues au mois d'avril (la date et le thème vous seront communiqués ultérieurement), les [Ciceronnades](#), concours d'éloquence en langue étrangère ou les Débats citoyens en langue étrangère sont des temps forts qui permettent d'engager vos élèves dans une dynamique de projets et d'actions tout en faisant rayonner la discipline. Par ailleurs, [L'instituto Camões](#), et [l'ADEPBA](#) proposent différents projets culturellement ambitieux et formateurs. Adossés notamment à la Journée mondiale de la langue portugaise, des concours tels que « *Maratona de leitura em português* » ou « *Contos do dia mundial da língua portuguesa* » sont ouverts chaque année aux élèves lusistes du système éducatif français.

La Saison France-Brésil coïncide avec la célébration des 200 ans des relations diplomatiques entre les deux pays (26 octobre 1825) et se tiendra d'avril à août en France et d'août à décembre au Brésil. La Saison devrait favoriser dès 2024 le développement de nombreuses coopérations (*programmes éducatifs, résidences croisées, recherches, échanges professionnels, initiatives impliquant la jeunesse, événements culturels...*) dont les résultats pourront être partagés en 2025, et s'appuyer sur d'importants événements multilatéraux. Par exemple, la "[COP 30](#)", Conférence de Belém de 2025 sur les changements climatiques qui se déroulera du 10 au 21 novembre 2025 à Belém, au nord du Brésil, pourrait être un axe de travail à envisager dès cette année.

Assistants de langue

Nous nous réjouissons de pouvoir accueillir, cette année, 45 assistants de langue portugaise (14 venus du Portugal et 31 du Brésil). Nous tenons à remercier tous les collègues qui ont accepté de les accompagner tout au long de l'année scolaire. Leur présence dans les établissements ainsi que votre souci de les associer à vos projets pédagogiques participent au rayonnement et à la promotion de notre discipline dans les établissements et en académie. Pour vous accompagner, le site *Eduscol* met à votre disposition, ainsi qu'à celle des assistants [des ressources pédagogiques](#). Par ailleurs, nous invitons celles et ceux d'entre vous qui n'ont pas l'opportunité d'accueillir un ALVE, à exploiter les nombreux enregistrements audios disponibles gratuitement sur la plateforme [Audio Lingua](#).

Formation initiale et continue

Dans la perspective du développement des compétences professionnelles, nous avons publié au PAF une offre de formation à public désigné qui aura, cette année encore, une modalité hybride. Intitulée ENRICHIR LES CONNAISSANCES CULTURELLES ET DÉVELOPPER LES COMPÉTENCES LINGUISTIQUES DES ÉLÈVES, elle se déroulera en deux temps : une première demi-journée en distanciel pilotée au niveau national par l'ensemble des IA-IPR (date à définir) et une seconde journée en présentiel et en interacadémique animée par l'IA-IPR de l'académie. Enfin, en collaboration avec nos collègues universitaires, nous espérons pouvoir poursuivre nos Rendez-vous "*Bate-papos*" sous forme de webinaires.

Baccalauréat

LVA-LVB

L'évaluation au baccalauréat s'effectue désormais entièrement en contrôle continu. Ainsi, il est nécessaire de continuer à constituer une « banque nationale de sujet » (BNS). C'est la raison pour laquelle vous avez été destinataires d'un appel à sujet. Nous rappelons que **vous êtes toutes et tous appelés à réaliser des sujets d'examen et que votre aide et votre participation sont précieuses et indispensables à la bonne**

représentativité de notre discipline au niveau national. Nous vous remercions de vos retours comme indiqué avant le 15/10/2024.

LVC

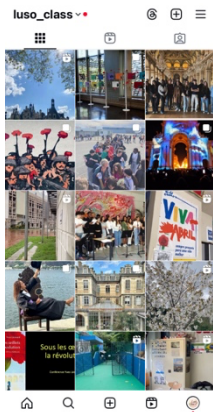
Les enseignements optionnels, et la LVC en particulier, représentent une opportunité pour les élèves d'enrichir leur parcours de formation et pour les établissements d'élargir leur offre linguistique. Leur meilleure valorisation dans le calcul de la note du baccalauréat est de nature à encourager les élèves à suivre ces enseignements. Nous vous invitons à saisir cette occasion pour communiquer autour de cette bonification dans vos diverses campagnes de promotion auprès des élèves et de leurs parents.

Tous les élèves de la voie technologique (STMG, STI, ST2A, ...) ont la possibilité de suivre un enseignement optionnel en langue et de bénéficier de la même bonification que les élèves de la voie générale.

Sitographie

Les sites académiques disciplinaires contiennent de précieuses informations pour vous accompagner dans l'exercice de vos fonctions. Nous vous les listons ci-dessous :

Les portails de portugais	Les sites académiques inter-langues
Créteil	Créteil
Paris	Paris
Versailles	Versailles
Amiens	Amiens
Antilles-Guyane	Antilles-Guyane



NOUVEAU : Le compte Instagram **Lusocl@ss** pour valoriser vos projets et les productions de vos élèves. N'hésitez pas à vous abonner et à nous envoyer de belles photos ou de courtes vidéos accompagnées d'un court texte d'explication.

Avec nos sincères salutations,
L'inspection pédagogique de portugais

Fernando AMORIM (fernando.amorim@ac-versailles.fr) : académies de Versailles, Besançon, Bordeaux, Nantes, Toulouse, Rennes

Angelina CAUSSÉ (Angelina.Causse@ac-guyane.fr) : académies de Guyane, Guadeloupe et Martinique

Luis Miguel de OLIVEIRA (Luis.De-Oliveira@ac-amiens.fr) : académies d'Amiens, Lille, Normandie, Strasbourg, Aix-Marseille, Corse

Isabelle LEITE (Isabelle.Leite-Teixeira@ac-creteil.fr) : académies de Créteil, Clermont-Ferrand, Montpellier, Nancy-Metz, Orléans-Tours, Reims

Olinda PIRES (Olinda.Pires@ac-paris.fr) : académies de Paris, Dijon, Grenoble, Limoges, Lyon, Nice, Poitiers